



НАЦИОНАЛЬНЫЙ ПАРК  
**«ПРИПЯТСКИЙ»**

## МЕСТОРАСПОЛОЖЕНИЕ

На территории Житковичского, Лельчицкого и Петриковского районов Гомельской области.

## НАЦИОНАЛЬНЫЙ ПРИРОДООХРАННЫЙ СТАТУС

Национальный парк «Припятский», площадь – 88 049 га.

## МЕЖДУНАРОДНЫЙ ПРИРОДООХРАННЫЙ СТАТУС

- › Территория, важная для птиц «Припятские болота», площадью 90 630 га.
- › Ключевая ботаническая территория.
- › Водно-болотное угодье международного значения (в списке Рамсарской конвенции с февраля 2014 года).
- › В схеме национальной экологической сети является ядром экологического коридора общеевропейской значимости, соединяющего Центральную и Южную Европу.
- › В августе 2016 года нацпарк стал частью биосферного резервата «Припятское Полесье».
- › Входит в планируемый трансграничный международный биосферный резерват ЮНЕСКО.

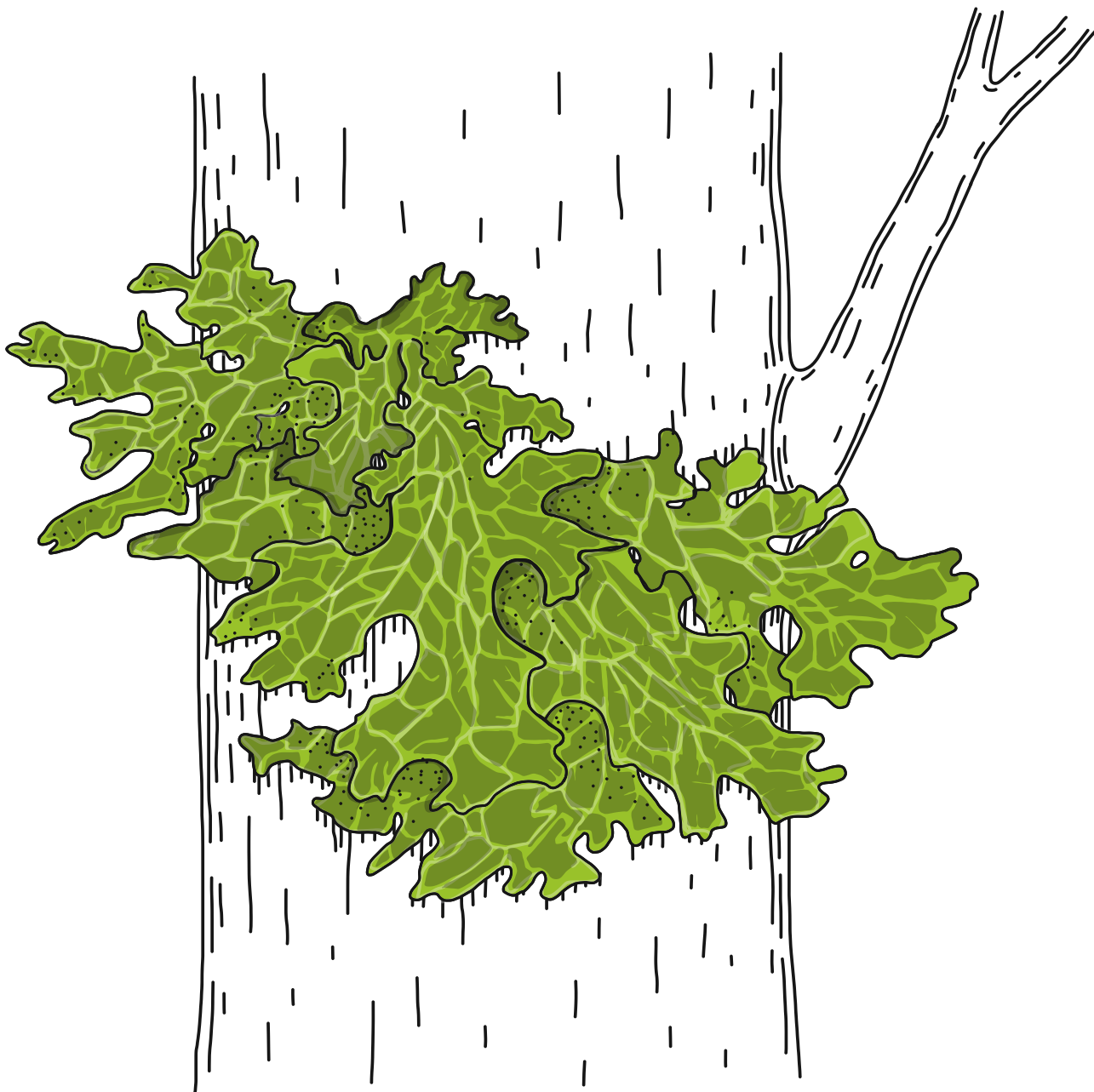
## ИСТОРИЯ СОЗДАНИЯ

Припятский государственный ландшафтно-гидрологический заповедник был организован 3 июня 1969 года Постановлением Совета министров БССР №200. В августе 1994-го передан Управлению делами президента Республики Беларусь. В 1995-м при заповеднике образовано Экспериментальное лесохозяйственное хозяйство «Лясковичи». В 1996 году по распоряжению главы государства №298рп реорганизован в национальный парк «Припятский» «в целях сохранения уникальных природных комплексов Полесья, развития производственно-хозяйственной базы, создания условий для решения социально-экономических задач населения».

## УНИКАЛЬНОСТЬ

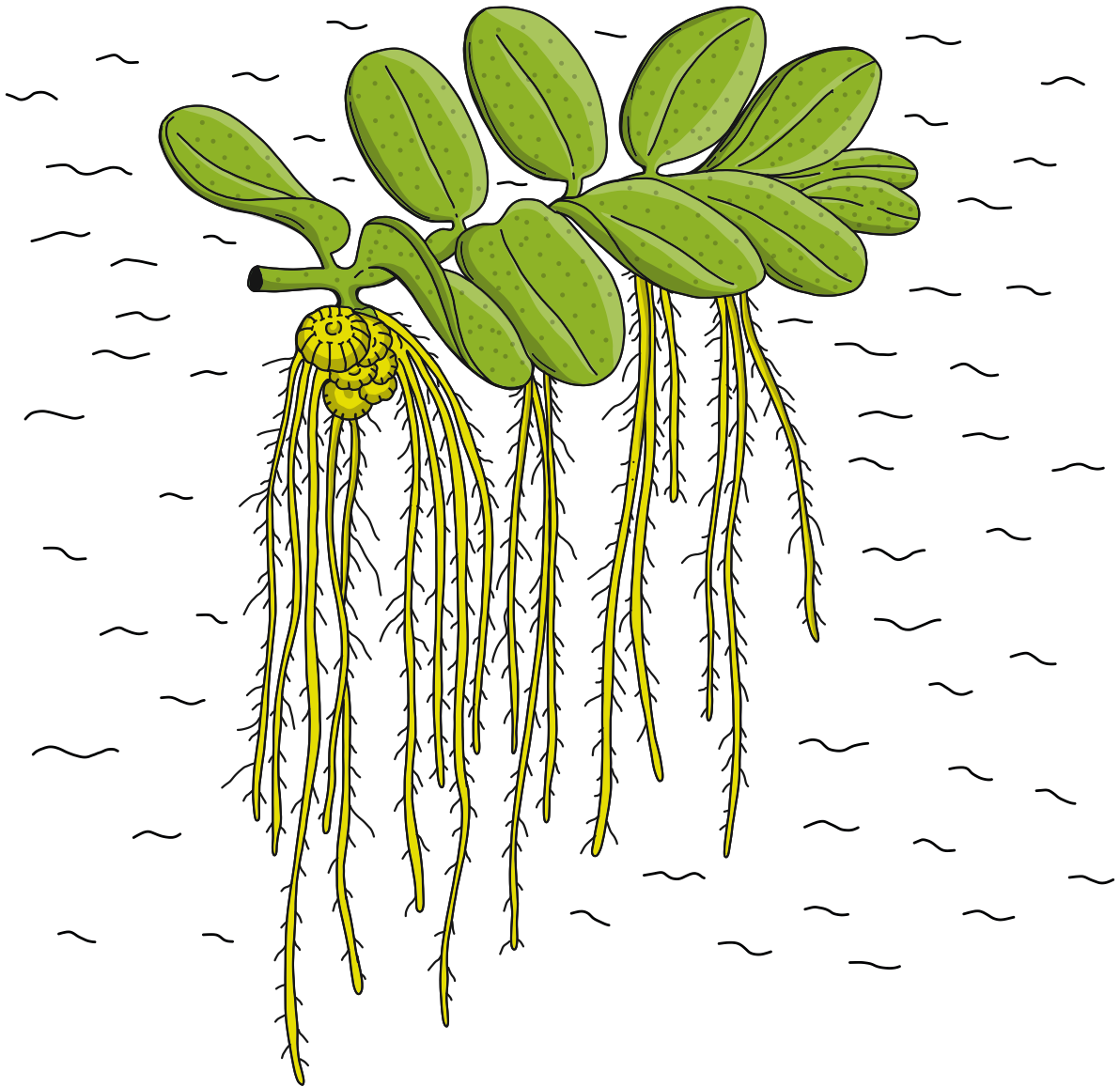
Уникальность: «Припятский» – второй по величине национальный парк Беларуси. Это крупнейший лесоболотный массив, сохранившийся в естественном, практически нетронутым состоянии в центре Полесья, в пойме Припяти и междуречье её правых притоков – Ствиги и Уборти. Его часто называют Полесской Амазонией из-за того, что в половодье река разливается до 30 км вокруг, образуя старицы, меандры и многочисленные песчаные острова. В это время растущие там великовозрастные дубы уходят на 2 метра под воду, формируя таким образом уникальные водные экосистемы. Пойменные дубравы – главная гордость нацпарка. Вместе с высоковозрастными лесами с ясенем, клёном, липой, вязом, сосняками на верховых болотах, островными ельниками они образуют особо ценные растительные сообщества, площадь которых занимают 24% в лесном фонде. В целом естественным и малонарушенным экосистемам принадлежит 85,87% от всей территории «Припятского». В центральной части нацпарка расположены эталонные участки всех типов полесских болот, которые есть в Беларуси: низинные, переходные и верховые. Причём последних больше всего – 42%. На юге их сменяют сосновые боры, растущие на песчаных возвышенностях и в дюнах.

Помимо необычных ландшафтов «Припятский» обладает богатым культурным и историческим наследием. На его территории находятся археологические памятники: стоянки и поселения первобытных людей, древние городища, в окрестных деревнях сохранились старинные деревянные церкви, курганы периода раннего феодализма. В созданном в нацпарке Музее природы собраны артефакты прошлого, большая этнографическая экспозиция, показаны основные ландшафты Белорусского Полесья в разные времена года и быт полешуков.



ЛОБАРИЯ ЛЁГОЧНАЯ

---



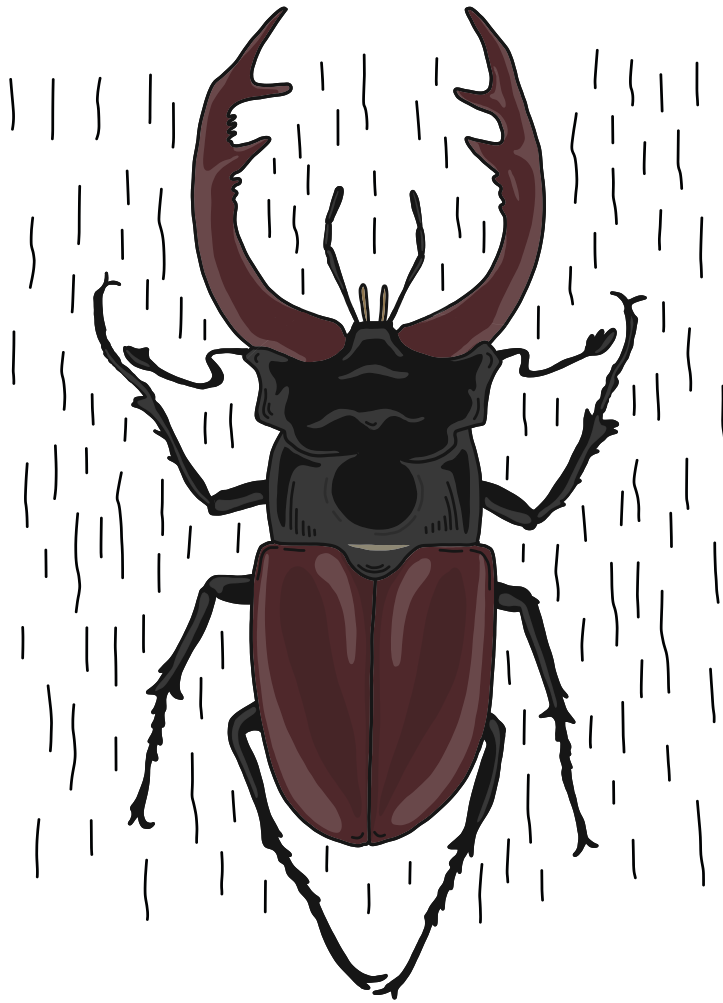
САЛЬВИНИЯ ПЛАВАЮЩАЯ

---

### БИОРАЗНООБРАЗИЕ

Флора нацпарка представлена 1073 видами высших растений, среди которых 22 вида деревьев и 32 – кустарников, а также 196 видами мхов, 184 – лишайников и 321 – водорослей. Из них в Красную книгу Республики Беларусь занесены 47 видов, в частности баранец обыкновенный, волчегородник боровик, лилия кудреватая, сальвиния плавающая, кувшинка белая, сон-трава, азалия понтийская, слива колючая, ирис сибирский, зубянка клубненосная и другие.

Выявлен 51 вид реликтовых «краснокнижных» лишайников, нуждающихся в особом внимании. Один из них – лобария лёгочная (*Lobaria pulmonaria* (L.) Hoffm.) – уязвимый вид. В «Припятском», как и Европе, её можно встретить только на стволах старых, 100-летних деревьев. Лобария лёгочная может исчезнуть на территории национального парка, особенно в ключевых местообитаниях – спелых и перестойных древесных насаждениях дуба, ясеня и осины. Угрозы связаны с ранее проведённой в Гомельском Полесье мелиорацией, потеплением климата и рубками леса.



ЖУК - ОЛЕНЬ

---

Национальный парк является одной из важнейших заповедных территорий для сохранения в республике популяций таких охраняемых видов, как фиалка топяная (*Viola uliginosa*), сальвиния плавающая (*Salvinia natans*), крапива киевская (*Urtica kioviensis* Rogow), альдрованда пузырчатая (*Aldrovanda vesiculosa* L.), ирис безлистый (*Iris aphylla*), волчегодник боровой (*Daphne sneorum* L.), рододендрон жёлтый (*Rhododendron luteum* Sweet).

Фауну «Припятского» образуют 45 видов млекопитающих, 256 – птиц, 7 – рептилий, 11 – амфибий, 45 – рыб, более 3300 видов беспозвоночных животных, из них свыше 2500 – насекомых.

Несколько видов чешуекрылых насекомых известны только в национальном парке «Припятский»: голубянка (*Everes decoloratus*), толстоголовка (*Thymelicus action*), пяденицы (*Melanthia procellata*, *Euphyia biangulata*), совки (*Hoplodrina octogenaria*, *Hydraecia ultima*). Полесье является северной границей их распространения.

В Красную книгу внесены 43 вида беспозвоночных, в том числе дубовый усач (*Cerambyx cerdo*), жук-олень (*Lucanus cervus*), и 76 видов позвоночных животных.

Наиболее яркими представителями пресмыкающихся и земноводных, с крайне низкой численностью и чётко выраженной динамикой её сокращения в стране и по всему ареалу являются болотная черепаха и гребенчатый тритон.



## ЧЁРНЫЙ АИСТ

---

Пойма Припяти – царство птиц. Его образуют 256 видов – это 98% от всех пернатых Полесья или 79% – от всего видового состава страны. Из них 65 видов (более 90% от белорусской орнитофауны) – «краснокнижники». В их числе – серый журавль, чёрный аист, болотная сова, зелёный дятел, белая лазоревка, орлан-белохвост. Гнездятся в нацпарке 158 видов птиц, остальные встречаются во время миграции в долине Припяти. Именно поэтому национальному парку присвоен статус Ключевой орнитологической территории. Он имеет международное значение для сохранения таких видов, как большой подорлик (6-8 пар), дупель (более 20 самцов), большой веретенник (более 50 пар) и других.

Из 10 «краснокнижных» видов млекопитающих, обитающих в «Припятском», 50% составляют рукокрылые и 20% – сони. Все они являются обитателями дупел и полостей старовозрастных деревьев. Там обитают практически все редкие летучие мыши Беларуси: прудовая ночница и европейская широкоушка (II категория охраны в Красной книге), малая вечерница, северный кожанок, ночница Брандта (III категория).

Учитывая высокое видовое богатство рукокрылых (всего 13 видов) и имеющийся потенциал для 5 ареалогически ожидаемых видов, нацпарк является важным резерватом для сохранения этой уникальной и уязвимой группы животных.

В местных реках водятся можно почти все виды рыб, которые есть в бассейне Припяти: сом, окунь, линь, краснопёрка, лещ, щука, чехонь, плотва, язь и другие.



СОНЯ - ПОЛЧОК

---

### ИСПОЛЬЗОВАНИЕ

Местные жители традиционно собирают ягоды и грибы, занимаются бортничеством, охотой и рыбалкой. Нацпарк является важной территорией для рекреации и экологического туризма.

### УГРОЗЫ

- › Строительство новых лесохозяйственных дорог в национальном парке изменяет гидрологический режим, способствует увеличению доступности территории для лесохозяйственной деятельности.
- › Рубки старых усыхающих деревьев, в первую очередь в дубравах и широколиственных лесах в пойменной зоне реки Припять.
- › Охота, в том числе весной на птиц.
- › Высокое охотохозяйственное и рекреационное воздействие на береговую зону Припяти.

### МЕРЫ ДЛЯ СОХРАНЕНИЯ

- › Соблюдение природоохранного режима.
- › Оптимизация зонирования.
- › Выполнение мероприятий, описанных в плане управления национальным парком «Припятский».
- › Проведение специального лесоустройства.
- › Оптимизация гидрологического режима.

## СХЕМА

