



НАЦИОНАЛЬНЫЙ ПАРК
**«БРАСЛАВСКИЕ
ОЗЁРА»**

МЕСТОРАСПОЛОЖЕНИЕ

Находится на северо-западе Беларуси на территории Браславского района Витебской области, который граничит с Латвией и Литвой.

НАЦИОНАЛЬНЫЙ ПРИРОДООХРАННЫЙ СТАТУС

Национальный парк «Браславские озёра», площадь – 64 216 га. Ядро республиканского значения Национальной экологической сети.

МЕЖДУНАРОДНЫЙ ПРИРОДООХРАННЫЙ СТАТУС

- › Территория, важная для птиц, «Браславские озёра» (IBA) площадью 20 674 га.
- › С 2008 года – Ключевая ботаническая территория (ИРА).
- › Потенциальная Рамсарская территория (водно-болотное угодье, имеющее международное значение главным образом в качестве местообитания водоплавающих птиц).
- › В перспективе – часть трансграничной особо охраняемой природной территории «Аугшдаугава – Браславские озёра» в рамках программы трансграничного сотрудничества Латвия – Литва – Беларусь.
- › Рассматривается как потенциальная площадка для основания геологического парка.

ИСТОРИЯ СОЗДАНИЯ

Нацпарк объявлен особо охраняемой природной территорией 10 августа 1995 года постановлением Кабинета министров №440 в целях сохранения природного комплекса Браславской группы озёр как эталона природных ландшафтов, хранилища генетического фонда растительного и животного мира Белорусского Поозерья и его использования в процессе природоохранной, научной, просветительской, туристической, рекреационной и оздоровительной деятельности.

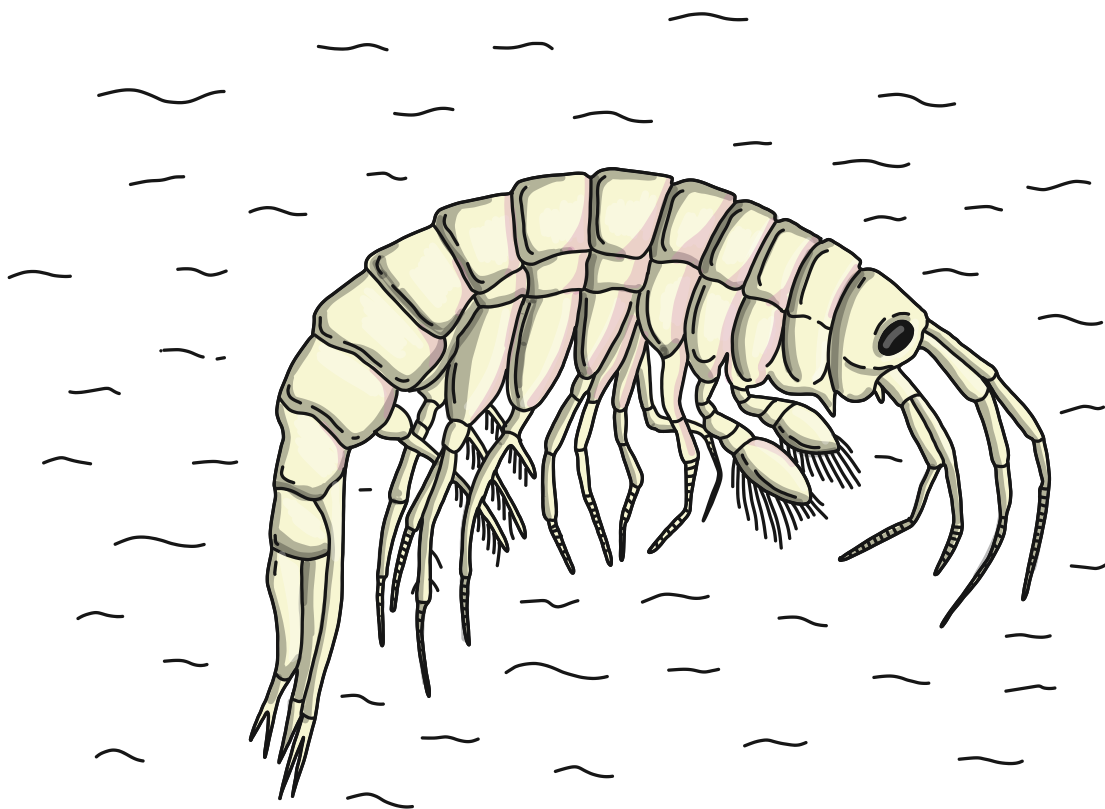
Государственное природоохранное учреждение «Национальный парк «Браславские озёра» является комплексным природоохранным хозяйственным и научно-исследовательским учреждением и осуществляет природоохранную, научную, туристическую, рекреационную, оздоровительную и хозяйственную деятельность, в том числе ведёт лесное, охотничье, сельское и рыбное хозяйства, побочное лесопользование, перерабатывает древесину, содержит и использует объекты по приёму официальных делегаций, отдыха и туризма. Состоит из нескольких структурных подразделений: собственно нацпарка, экспериментального лесохозяйственного хозяйства «Браслав» и подсобного сельскохозяйственного подразделения «Урбаны».

На территории «Браславских озёр» выделены функциональные зоны с соответствующим режимом охраны природы:

- › заповедная (3407,2 га) – предназначена для сохранения в естественном состоянии ценных природных комплексов и объектов, обеспечения естественного течения природных процессов;
- › регулируемого использования (44 814,4 га) – для сохранения и восстановления (воспроизводства) ценных природных комплексов и объектов;
- › рекреационная (2974,8 га) – для осуществления рекреации, туризма, отдыха и оздоровления граждан;
- › хозяйственная (13020,23 га) – для обеспечения функционирования нацпарка;
- › охранная (84224,2 га) – для предотвращения и смягчения вредных воздействий на ценные природные комплексы и объекты, расположенные в границах ООПТ.

УНИКАЛЬНОСТЬ

Озёрные ландшафты – визитная карточка Браславщины. Браславское Поозерье, которое простирается на Браславский, Миорский, Шарковщинский районы, объединяет 267 больших и малых озёр. Его территорию дренируют более 20 рек с многочисленными мелкими притоками.



БОКОПЛАВ ПАЛЛАСА

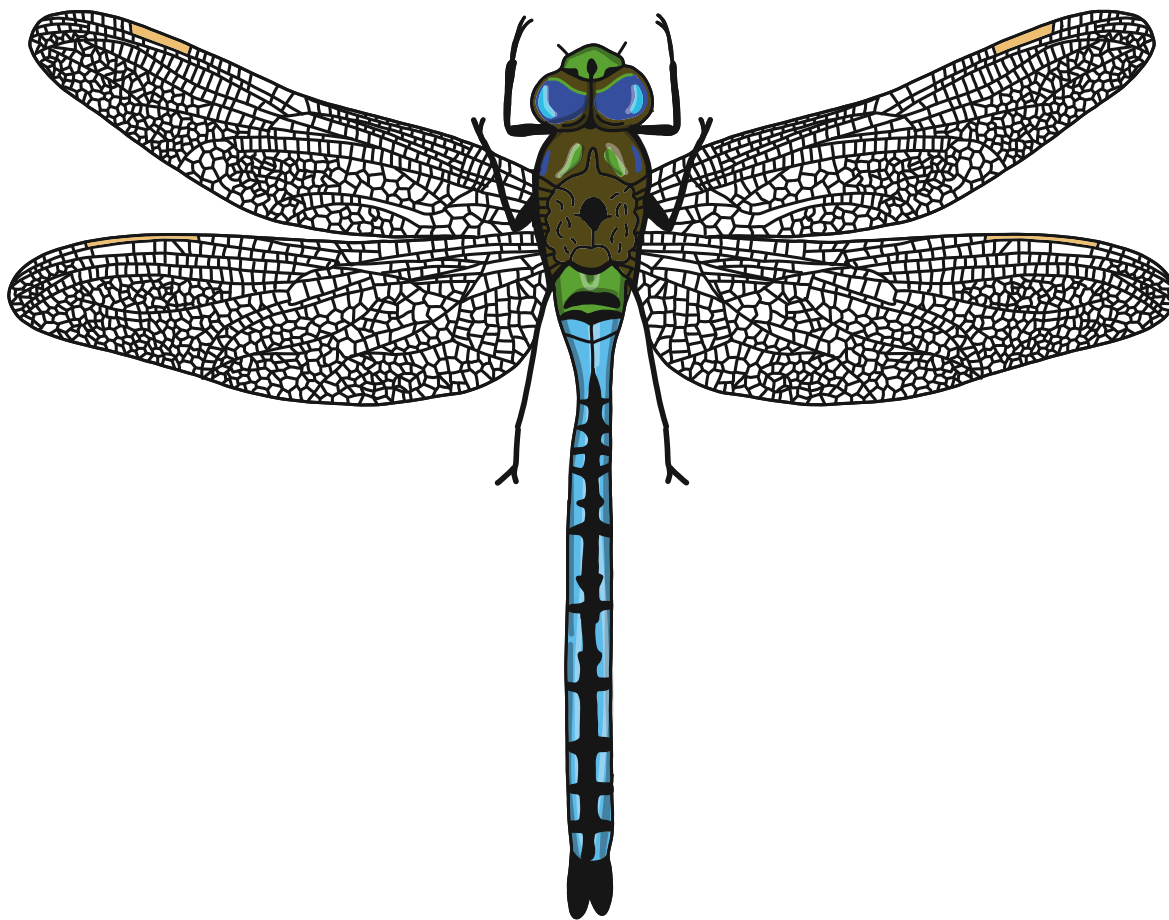
Национальный парк «Браславские озёра» считается эталоном ландшафта Балтийских Поозерий, где чередуются моренные гряды, холмы и разделяющие их глубокие понижения. Непосредственно в его границах расположены 74 водоёма общей площадью 12 590 га (17% от всей территории). Ядром является Браславская группа озёр (есть ещё Богинская и Обабье) – одна из крупнейших в Беларуси, насчитывающая более 30 водных объектов. Все они переплетены между собой ручьями и протоками.

В Браславской группе самое большое озеро – Дривяты (его площадь – 36 км², максимальная глубина – 12 м). Следом идут Снуды (22 км², глубина – до 16,5 м), которые на юге протокой соединяются со Струсто (13 км²) – центральным водоёмом в этой группе. Из 7 расположенных на нём островов особенно выделяется Чайчин – второй по величине в Беларуси (площадь 1,6 км²). На этом клочке суши находится единственное в стране внутреннее озерцо и произрастает редкая для здешних мест карельская берёза.

А ещё в Браславскую группу входят знаменитые Северный и Южный Волосо, которые благодаря биологическому разнообразию считаются уникальной озёрной системой не только в нашей республике, но и в Европе. Например, в Южном Волосо, глубина которого достигает 40 м, водятся абсолютно все ледниковые реликтовые виды рачков и обитает крошечная мизиды. Именно здесь впервые в мировой практике был описан жизненный цикл этого животного. Кроме того, в обоих водоёмах встречается краснокнижный широкопалый рак.

В составе нацпарка «Браславские озёра» – ряд особо охраняемых территорий:

- › республиканский гидрологический заказник «Ричи» площадью 1391 га;
- › гидрологические памятники природы местного значения: родники Лазенки, Окменица, Никли, Никульский, Толстогорский;



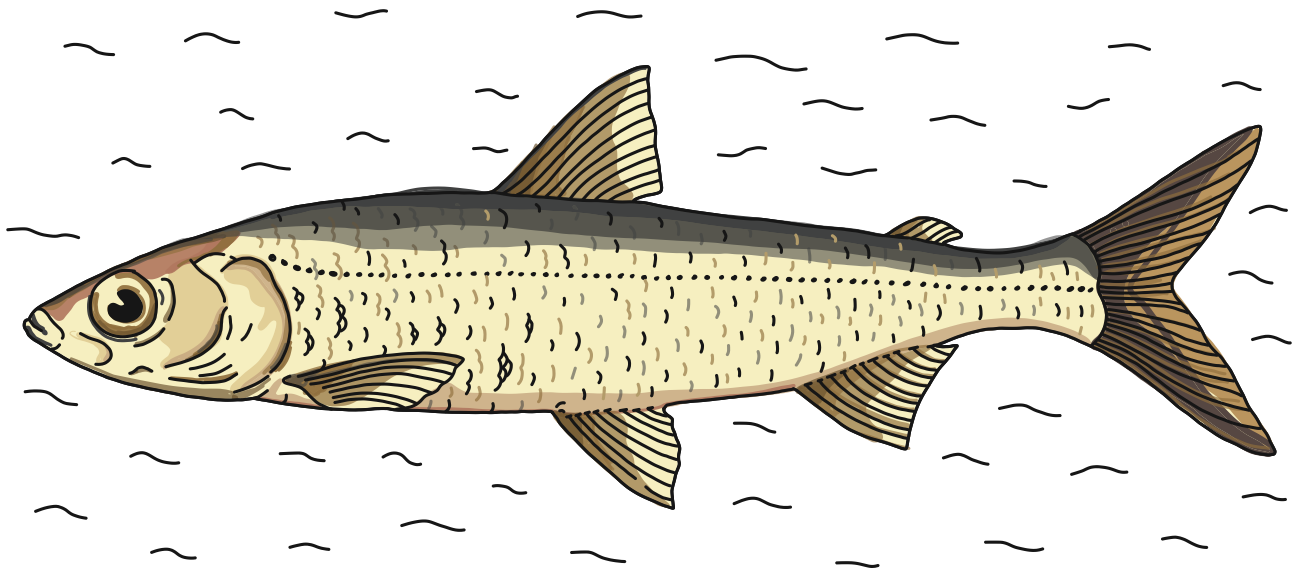
СТРЕКОЗА ДОЗОРЩИК - ИМПЕРАТОР

- › геологические памятники природы: валуны: Браславский, Чертов след Якубянский, Красногорские, Коровин камень, камни Волоса, Леошкинский, Дудальский, Струстовский, Чертов камень, Чудодейственный камень;
- › ценные геоморфологические и ландшафтные образования: озовые гряды: Слободковская между озёрами Потех и Недрово, посреди Волосо Северного и Снудов, камовые холмы: между Снудами и Струсто, возле деревни Кезики, на озере Богинском, озово-камовый комплекс вдоль северных берегов Снудов; Масковичские камы у водоёмов Неспиш и Недрово;
- › многочисленные памятники археологии, самые старые из которых датируются VII веком до н.э. Это городища в деревнях Зазоны, Слободка, Шауры, Масковичи и другие курганные могильники и культовые постройки.

БИОРАЗНООБРАЗИЕ

На территории национального парка выделено 10 категорий особо ценных лесорастительных сообществ, коренных высоковозрастных сосновых, еловых, дубовых и других лесов. Ведущая роль в растительном покрове принадлежит лесам – 66,8% (34,2 тыс. га). Причём преобладают хвойные насаждения (67,1%), прежде всего сосна (49,5%). Широко распространены ельники (17,6%) и березняки (24,1%). Реже встречаются черно- и сероольшаники, занимающие 5,5% и 0,7% территории соответственно. В основном это средневозрастные насаждения. Но есть эталонные участки сосняков, дубрав и ясенников возрастом 100-130 лет.

Под лугами – суходольными и низинными – занято 9% земель нацпарка. Там произрастают 16 редких травяных сообществ, включённых в списки международной охраны.



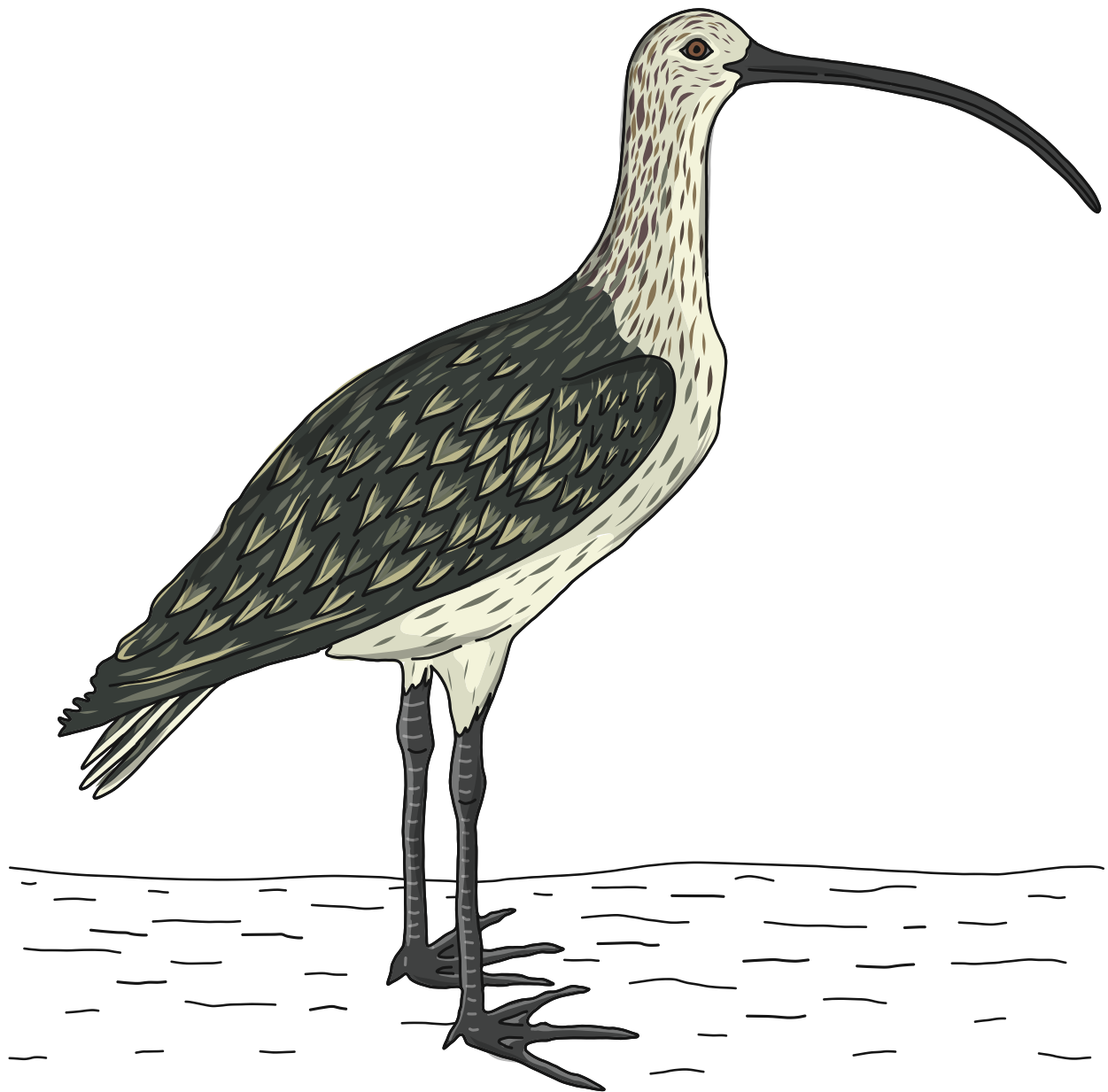
ЧЕТОК

Болотами покрыто 8435 га. Из всех типов встречающихся в Беларуси болотных экосистем больше всего в нацпарке низинных (69,8%), переходных – 27,7%, верховых – 2,4%. При этом доля открытых болотных массивов составляет всего 4,39% (2008 га). Болота, связанные между собой, с озёрами, лесными ручьями и речками, образуют единую водно-болотную систему.

На территории нацпарка «Браславские озера» произрастают более 1900 видов растений. Из них сосудистых – 1236 видов, включая 419 культивируемых; 165 – мхов; 180 – лишайников и 395 видов грибов. В Красную книгу Беларусь занесены 55 видов: 42 вида сосудистых растений, 4 вида мохообразных, 4 – водорослей, 4 – лишайников.

Национальный парк является одной из важнейших заповедных территорий для сохранения популяций ряда охраняемых видов: баранца обыкновенного *Hypnum selago*, тайника сердцевидного *Listera cordata*, осоки малоцветковой *Carex pauciflora*, звездчатки толстолистной *Stellaria crassifolia* и других. Есть среди них и надбородник безлистный *Epipogon aphyllum* – лесная орхидея, более 80 лет считавшаяся исчезнувшей в Беларуси. Там же обнаружены два редких для Белорусского Поозерья вида – цетрелия оливковая *Cetrelia olivetorum* (Nyl.) W.L. Cuij. & S.F. Culb. и пунктелия грубоватая *Punctelia subrudecta* (Nyl.) Krog. Причём пунктелия – реликтовый вид лишайников, находящийся на грани исчезновения и имеющий I (CR) наивысшую категорию охраны. Такую же категорию охраны имеет один из видов мха – тортелла извилистая, водное цветковое растение каулиния гибкая и наземный цветок, обитатель лесных болот и берегов ручьёв заразиха бледноцветковая.

Животный мир «Браславских озёр» за счёт низкой антропогенной нагрузки, высокой мозаичности ландшафтов и наличия труднодоступных лесоболотных массивов весьма разнообразен. Нацпарк – одно из немногих уголков страны, где можно встретить редкие для Европы все 4 вида крупных хищных животных: медведя, рысь, волка и барсука. Всего там обитают 312 видов позвоночных, в том числе 216 видов птиц, 45 – млекопитающих, 34 – рыб, 12 видов земноводных, 5 – пресмыкающихся. В Красную книгу включён 81 вид, среди которых особенно выделяются прудовая ночница, северный кожанок, обыкновенная рысь, бурый медведь, барсук, чёрный аист, серый журавль.

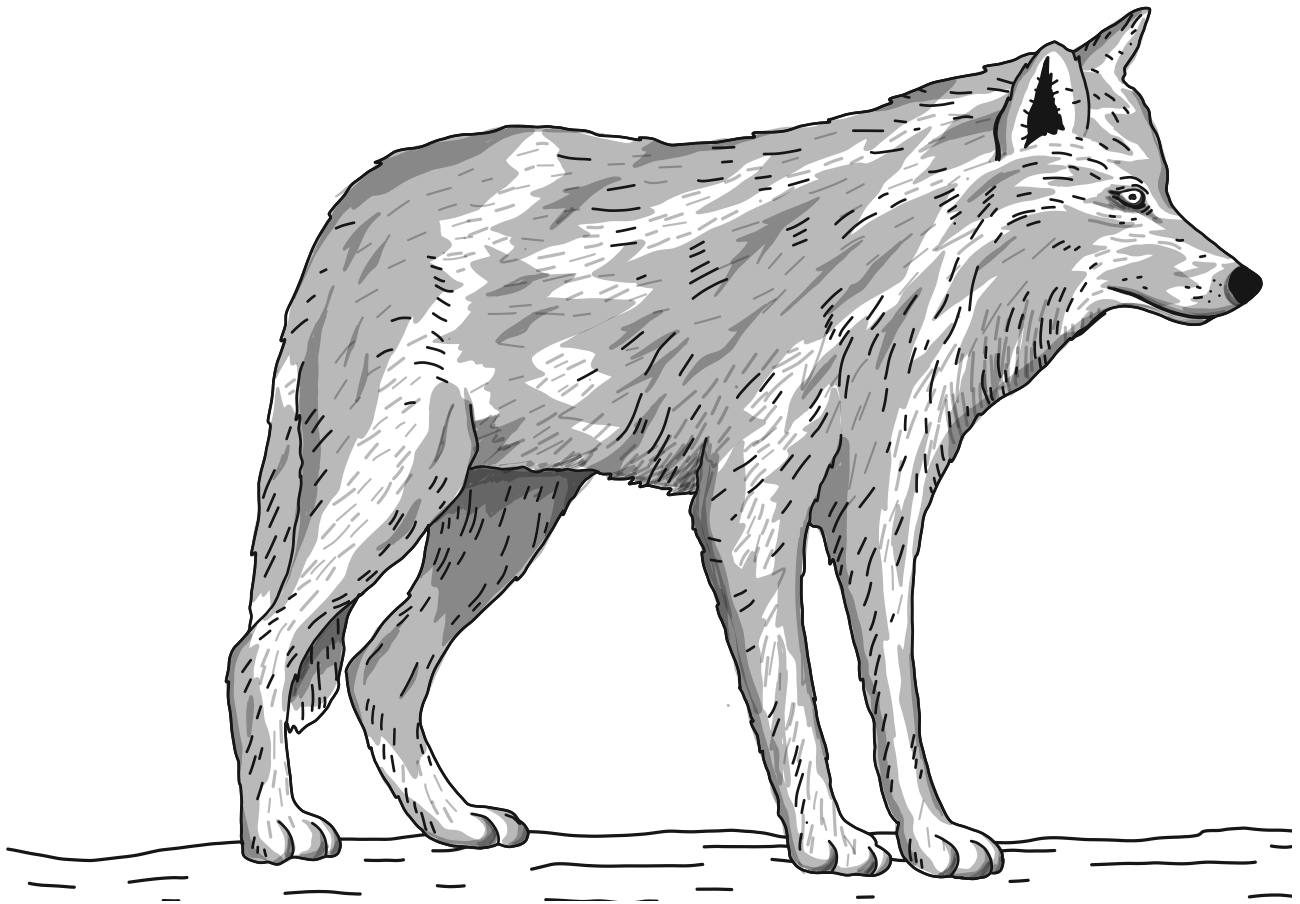


БОЛЬШОЙ КРОНШНЕП

В ихтиофауне водоёмов и водотоков национального парка отмечены практически все виды, характерные для бассейна Западной Двины, – 34, или 54% от зафиксированных на территории нашей страны. Из них 30 аборигенных и 4 – вселённых. Два вида рыб из отряда лососеобразных: снеток и европейская ряпушка имеют IV (NT) категорию охраны в Красной книге Беларуси.

В озёрах нацпарка водятся редкие краснокнижные ракообразные из отряда веслоногих: длиннохвостый лимнокалянус, реликтовая мизида, а из отряда бокоплавов – родственная понтопорья, бокоплав Палласа. Все эти виды имеют III (VU) категорию охраны.

По сравнению с другими наземными позвоночными наибольшим разнообразием характеризуется фауна птиц. Здесь отмечено 194 гнездящихся вида, что составляет 76,1% от всего состава таких в Беларуси. Из них краснокнижными являются 42 вида.



ВОЛК

ИСПОЛЬЗОВАНИЕ

- › Местные жители традиционно собирают на территории национального парка ягоды и грибы, занимаются бортничеством, охотой и рыбалкой.
- › Важная территория для рекреации и экологического туризма.
- › Представляет большой интерес для научных исследований.

УГРОЗЫ

- › Высокие темпы вырубki леса на прилегающей территории, санитарные и другие виды рубок в границах национального парка.
- › Увеличение численности копытных животных и хищников (енотовидной собаки, лисицы и др.) на островах, где находятся гнездовые колонии редких видов птиц.
- › Мелиоративный отлов и содействие увеличению численности ценных промысловых видов рыб, которые нарушают естественное разнообразие и состояние ихтиофауны.

МЕРЫ ДЛЯ СОХРАНЕНИЯ

- ▶ Не допускать увеличения численности хищников (особенно интродуцентов) и копытных на островах с колониями редких видов птиц.
- ▶ Выполнять рекомендации специалистов по экологизации ведения лесного хозяйства на территории нацпарка.
- ▶ Соблюдать меры охраны редких видов, предусмотренных в охранных обязательствах.
- ▶ Руководствоваться сезонными запретами на лов рыбы: общий запрет с 10 апреля по 8 июня; на ловлю щуки – с 9 марта по 25 апреля; на вылов налима – с 25 декабря по 28 февраля. Добыча угря запрещена в течение года.

СХЕМА

