



**БЕРЕЗИНСКИЙ
БИОСФЕРНЫЙ
ЗАПОВЕДНИК**

МЕСТОРАСПОЛОЖЕНИЕ

Занимает территорию в Лепельском и Докшицком районах Витебской области и Борисовском – в Минской.

НАЦИОНАЛЬНЫЙ ПРИРОДООХРАННЫЙ СТАТУС

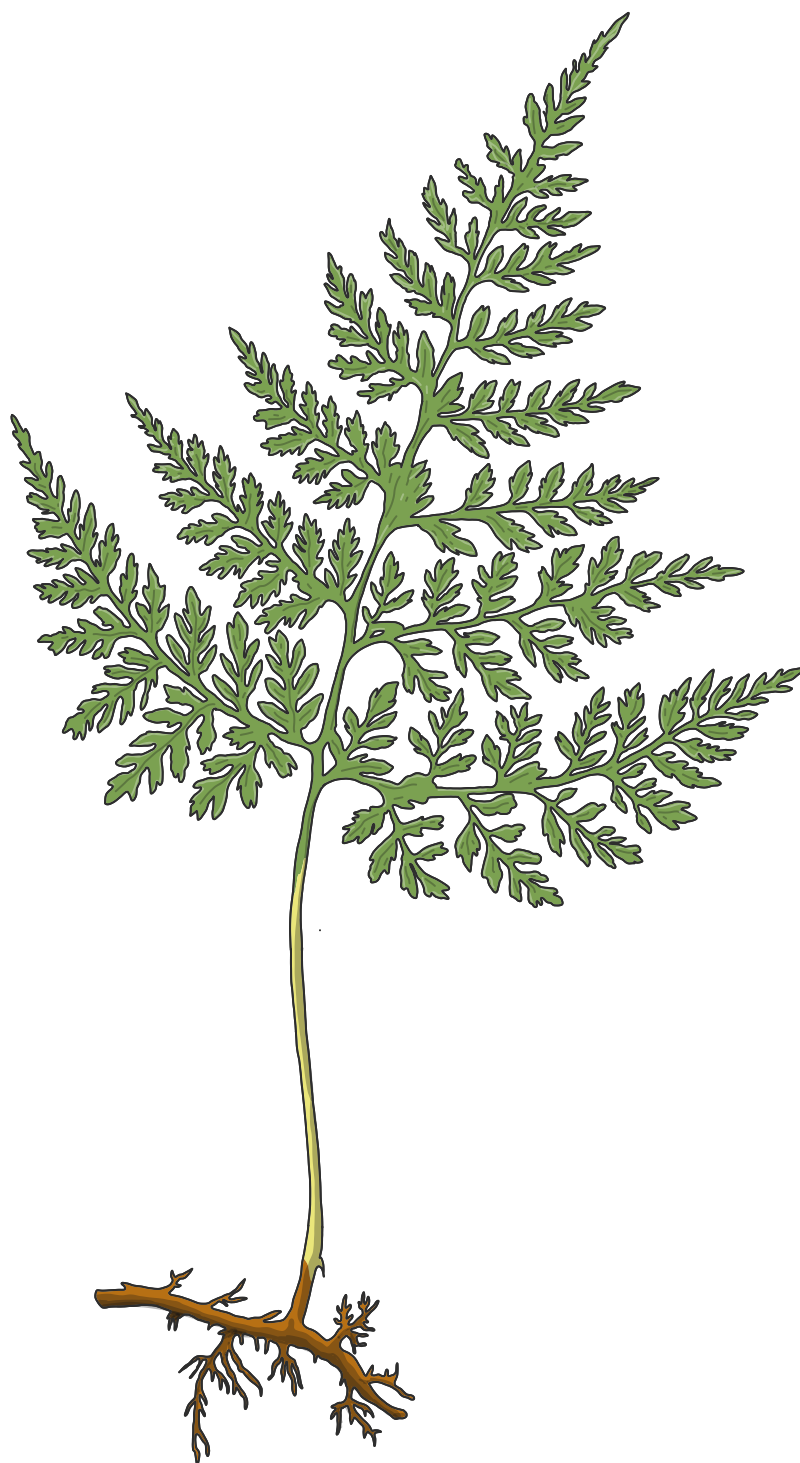
Березинский биосферный заповедник, площадь – 85 192 га.

МЕЖДУНАРОДНЫЙ ПРИРОДООХРАННЫЙ СТАТУС

- › В 1979 году включён во Всемирную сеть биосферных резерватов Программы ЮНЕСКО «Человек и биосфера».
- › 1994-го вошёл в Европейскую сеть биогенетических резерватов.
- › В 1995 году первым в Республике Беларусь награждён Дипломом Совета Европы за исключительно ценную для сохранения природы территорию, характеризующуюся высоким уровнем управления. В 2000, 2005 и 2010 годах статус документа успешно подтверждался. А в 2020-м его действие продлили до 11 сентября 2030 года.
- › С 1998 года состоит в Международной сети территорий, важных для птиц (IBA, код ТВП ВУ005, площадь – 85 036 га).
- › В 2010-м внесён в Рамсарский список водно-болотных угодий международного значения.
- › В 2011 году стал членом Всемирной сети образовательных центров по водно-болотным угодьям (Wetland Link International – WLI).
- › В 2013-м присоединился к международной сети PAN Parks Foundation, став партнёром Дикой природы (Wilderness partner) и получив Диплом диких территорий (Wilderness Diploma) за обеспечение гарантированной охраны 27 204 га дикой природы в пределах заповедной зоны.
- › В 2014 году признан Ключевой ботанической территорией (IPA).
- › В разные годы были подписаны и продлены соглашения о международном сотрудничестве в области научных исследований, охраны и устойчивого использования с биосферным заповедником «Северные Вогезы» (Франция), Кампиносским национальным парком (Польша), национальным парком «Смоленское Поозерье», отделом биологии Университета г. Турку (Финляндия).
- › В Международном союзе охраны природы Березинский заповедник имеет категорию I b WILDERNESS AREA «Территория дикой природы».
- › Является потенциальным объектом Изумрудной сети.

ИСТОРИЯ СОЗДАНИЯ

Березинский появился 30 января 1925 года после издания Советом народных комиссаров БССР декрета «Об учреждении государственного охотничьего заповедника в Борисовском округе» в целях охраны и размножения ценных диких животных, в особенности речных бобров. На его территории запретили охоту, лов рыбы, вырубку и сплав леса, инициировали научные исследования флоры и фауны. Изначально площадь заповедника насчитывала около 60 000 га. Он пережил военное лихолетие, когда были уничтожены архивы и коллекции, бобровая ферма и лосиный питомник, разрушены здания, включая музей, вырублены ценные старовозрастные леса, а на этой территории дислоцировались партизанские отряды. В 1944 году специальным постановлением правительства БССР деятельность заповедника возобновилась. В августе 1951 года его вновь упразднили, преобразовав в республиканский охотничий заказник и подвергнув леса усиленной эксплуатации. Но спустя 7 лет постановлением Совета министров БССР Березинский заповедник был восстановлен в прежних границах. В 1969-м его передали в подчинение Главному управлению по охране природы, заповедникам, охотничьему хозяйству Министерства сельского хозяйства СССР. С этого времени Березинский стал развиваться как полноценное научно-исследовательское учреждение природоохранного профиля. За ним закрепили комплексные исследования хвойных



ПУЗЫРНИК СУДЕТСКИЙ

и хвойно-широколиственных лесов, сфагновых болот и других элементов ландшафта Верхнеберезинской низменности; определение гидрологической роли болот в верховьях реки Березины; разработку методов охраны, воспроизводства и рационального использования природных ресурсов; изучение биологических, экологических и морфофизиологических особенностей наиболее ценных популяций растений и животных.

В 1991 году заповедник отнесли к Главному управлению производственно-хозяйственных служб и заповедников Совета министров Республики Беларусь, а с августа 1994 года указом №19 – к Управлению делами президента.



МНЕМОЗИНА

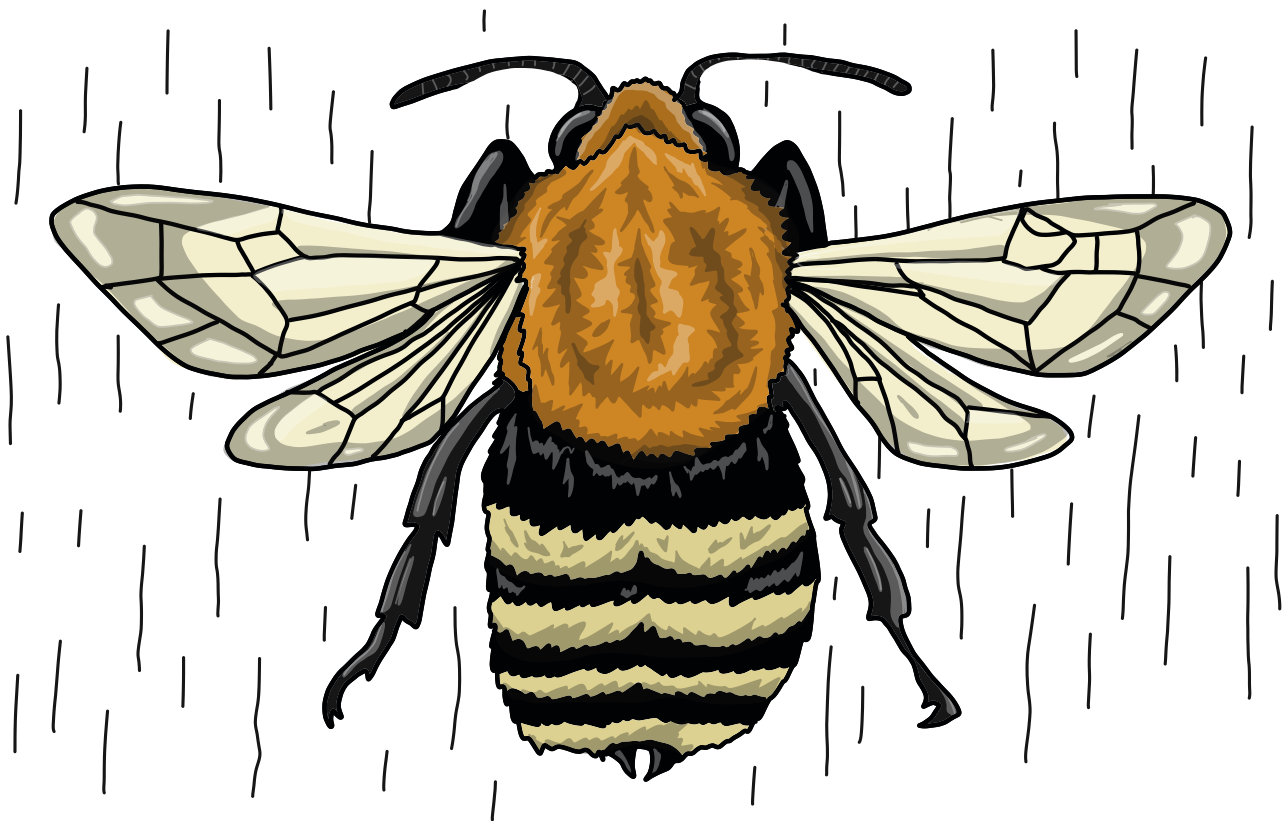
УНИКАЛЬНОСТЬ

Березинский биосферный заповедник – единственная в стране особо охраняемая природная территория самого высокого ранга, входящая в структуру республиканских ООПТ. Это уникальный природный комплекс, включающий различные типы лесов, лугов, болот, больших и малых водотоков, речных пойм и озёр. Там сохранились в почти естественном состоянии болотные массивы общей площадью 52 000 га, или 61,2% от всей природоохранной территории. Причём представлены все три типа болот: низинные (54,4% от всей площади), переходные (35,3%), верховые (10,3%). На минеральных островах среди них можно встретить 150-летние дубы. По северо-восточной части заповедника проходит водораздел Черноморского и Балтийского бассейнов. Территорию рассекают 69 рек, ручьёв, каналов, есть старицы и 7 озёр. Самый крупный из водотоков – Березина. Более 95% площади заповедника относится к её бассейну.

Заповедник – одно из немногих в Беларуси диких мест, где можно встретить большую европейскую пятёрку крупных млекопитающих: лося, зубра, медведя, волка, рыси. Сегодня там сконцентрирована примерно треть всей популяции бурых медведей в нашей стране – 35-40 особей. Природоохранное учреждение стало центром по сохранению и дальнейшему расселению речного европейского бобра, который в начале XX века практически исчез на территории Беларуси.

С 1969 года там ведётся Летопись природы, где ежегодно фиксируются результаты наблюдений за природными процессами и явлениями.

Главной исторической достопримечательностью заповедника является Березинская водная система, построенная в 1797-1805 годах на месте древнего торгового пути «из варяг в греки». Она установила сквозное водное сообщение между реками бассейнов Чёрного и Балтийского морей – Днепром и Западной Двиной, начинаясь в устье Сергучского канала и заканчивалась устьем Уллы. Её сооружение потребовало расширения и спрямления речных берегов, прокладки 6 каналов, возведения 14 шлюзов и 6 плотин. Сегодня эта некогда оживлённая водная трасса, по которой ещё в 1950-е годы сплавляли лес, стала царством бобров, выдр, уток и тысяч других представителей флоры и фауны.



ШМЕЛЬ ШРЕНКА

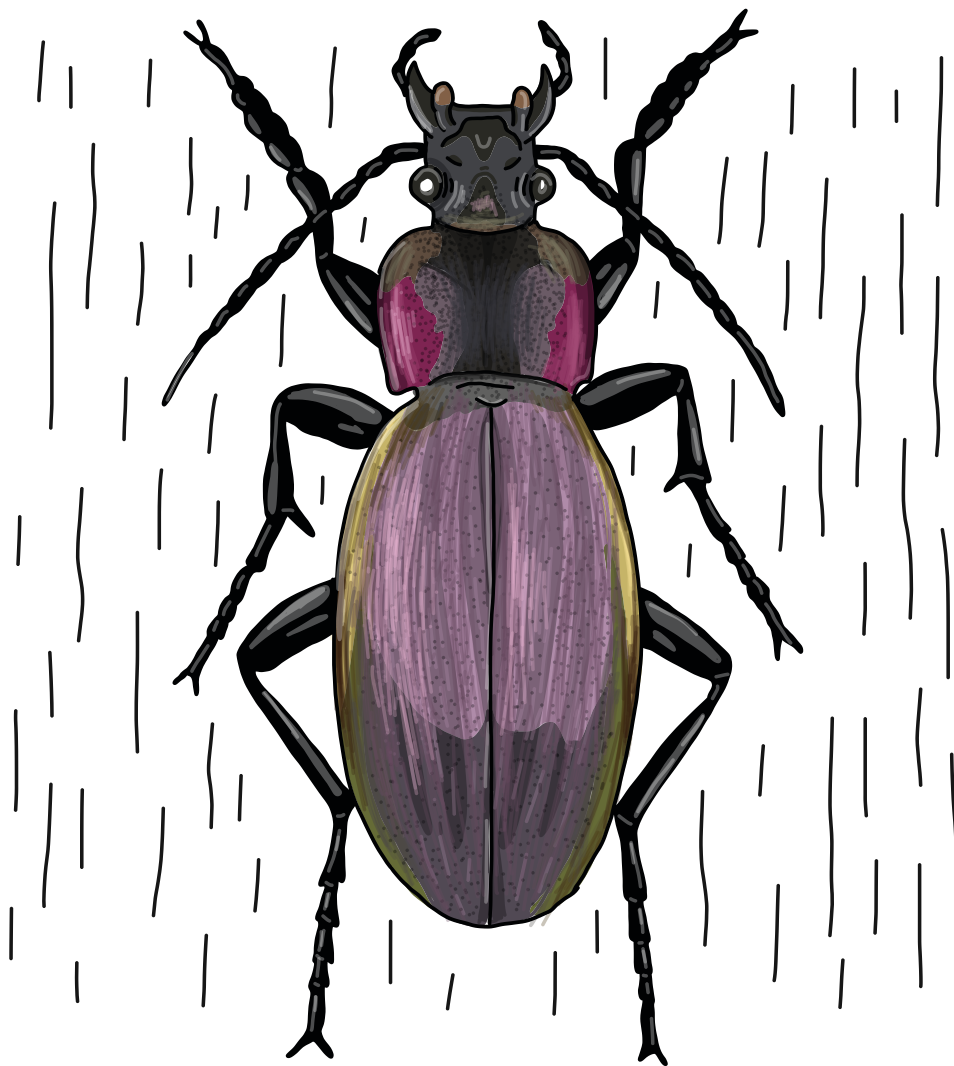
А ещё только в заповеднике функционирует Центр мифологического туризма, который включает Музей мифологии и экологическую тропу «В краю мифов».

БИОРАЗНООБРАЗИЕ

Березинский заповедник относится к подзоне дубово-тёмнохвойных (широколиственно-еловых) лесов. Лесные формации региона представлены 4 основными группами: бореальными хвойными, широколиственными, лиственными болотными и лиственными вторичными.

На территории заповедника произрастает более 2000 видов растений: сосудистых – 822, мохообразных – 216, грибов – 464, водорослей – 317, лишайников – 261. Есть среди них виды, граница ареала которых проходит в пределах Беларуси, например, дрок красильный, арника горная, булавоносец седой, осоки плевельная, двусемянная, влагалищная, плаун-баранец, фегоптерис связывающий, водяника чёрная, берёза карликовая и другие. Наиболее изучены сосудистые растения, в их числе 5 видов плауновидных, 6 – хвощей, 16 – папоротниковидных, 3 – голосеменных и 783 – покрытосеменных. Самыми многочисленными (представлены 26-79 видами) являются 10 семейств: астровые, мятликовые, осоковые, бобовые, розоцветные, яснотковые, норичниковые, гвоздичные, крестоцветные и лютиковые.

В 290 местах произрастания выявлены 88 видов краснокнижных представителей флоры: 12 видов мхов, 4 вида водорослей, 14 – лишайников, 58 – высших растений, а также 7 видов грибов. Из них 6 видов высших растений относятся к I (CR) категории охраны как находящиеся на грани исчезновения: цинна широколистная, камнеломка болотная, бровник одноклубнёвый, офрис насекомоносный, осока болотолюбивая и реликтовый папоротник пузырник судетский. Последний, *Cystopteris sudetica*, вместе с сухоцветкой приземистой *Omalotheca supina*, офрисом насекомоносным *Ophrys insectifera*, осокой заливной *Carex paupercula* – являются совершенно новыми для Беларуси видами.



ФИОЛЕТОВАЯ ЖУЖЕЛИЦА

В фауне позвоночных Березинского заповедника насчитываются 34 вида рыб, 10 видов земноводных, 6 видов пресмыкающихся, 234 вида птиц, 56 видов млекопитающих. В списке беспозвоночных – 3662 описанных вида из 20 000-22 000 возможных, причём половина из них – насекомые.

Наличие многочисленных переходных экотопов между наземными, водными и лесными экосистемами, открытых пространств и болот повлияло на формирование видового состава амфибий и рептилий Березинского заповедника.

Из занесённых в Красную книгу животных там обитают 108 видов: 39 видов беспозвоночных, 2 – земноводных, 1 вид пресмыкающихся, 57 видов птиц и 10 видов млекопитающих, а также 39 видов беспозвоночных. Среди них – гребенчатый тритон, камышовая жаба, болотная черепаха, единичная находка которой была на озере Плавно в 2004 году, двустворчатый моллюск толстая перламутровка, большой сплавной паук, дозорщик-император, фиолетовая жужелица, голубянка Алексис, мнемозина.

Березинский заповедник играет большое значение для сохранения популяции змеяда и большого подорлика. На его территории во время миграции останавливаются непривычные для этих мест чёрная казарка, пискулька, белоглазая чернеть, белохвостый песочник, краснозобик, чернозобик, короткохвостый поморник, большая морская чайка и другие.



МЕДВЕДЬ

ИСПОЛЬЗОВАНИЕ

- › Местные жители традиционно собирают в заповеднике ягоды и грибы, рыбачат.
- › Березинский – важная территория для рекреации и экологического туризма.
- › Он представляет большой интерес для научных исследований и международного сотрудничества в области охраны природы, повышения квалификации специалистов в этой сфере.

УГРОЗЫ

- › Усиление антропогенного воздействия на природные комплексы в связи с расширением туристической деятельности в заповеднике и большого количества участков, выделенных для заготовки дров, сбора ягод и грибов.
- › Интенсификация лесохозяйственной и сельскохозяйственной деятельности на прилегающей территории.
- › Значительный ущерб популяциям некоторых видов земноводных (травяной и остромордой лягушек, серой жабы, чесночницы) приносит интенсивный трафик на отдельных дорогах, пересекающих традиционные пути их миграций от мест зимовки к нерестовым водоемам. Например, весной на автодороге Минск-Витебск в пойменной зоне Березины ежегодно погибают сотни животных. Смертность за один сезон достигает 5-20% от общей численности животных.

МЕРЫ ДЛЯ СОХРАНЕНИЯ

- › Необходимо соблюдать природоохранный режим.
- › Оптимизировать количество мест, отведённых для сбора грибов, ягод и заготовки дров для местного населения.
- › Ограничить расширение туристической деятельности на новую территорию заповедника и оптимизировать уже существующую с учётом интересов охраны природы.
- › Одна из возможных защитных мер по спасению земноводных от гибели под колёсами автотранспорта – создание на территории Березинского заповедника переходных тоннелей и сборных заборчиков для безопасных миграций животных под дорогами, установка предупреждающих дорожных знаков.

СХЕМА

